

Los agujeros de piso están presentes frecuentemente en sitios de la construcción. Pueden encontrarse dentro de edificios, en techos o caminos y a lo largo de sitios de trabajo en exteriores. Un agujero en el piso presenta riesgos de tropiezo o caída a los trabajadores y puede llevar a lesiones o fatalidades serias.

OSHA considera las CAÍDAS como un riesgo serio que causa la mayoría de las fatalidades en la industria de la construcción.

¡Los agujeros de piso nunca deben ser ignorados! Siempre busque áreas que puedan tener agujeros de piso y sea consciente de situaciones donde los agujeros pueden no estar marcados, cubiertos, ser puestos barricadas o guardas adecuadamente.

OSHA Estándar 1926.500(b) define un agujero como una hueco o vacío de 2 pulgadas (5.1 cm) o más en su dimensión más pequeña, en un piso, techo u otra superficie de caminado/trabajo.

OSHA considera cualquier hueco mayor a 2 pulgadas de ancho en cualquier superficie de caminado/trabajo como un agujero de piso. Incluso agujeros, grietas o depresiones en el piso que son tan pequeñas como 2 pulgadas de ancho aún pueden presentar un riesgo de tropiezo serio.

Las superficies de caminado/trabajo pueden ser horizontales o verticales y pueden incluir pisos, techos, rampas, puentes, concreto que refuerza el acero o cualquier superficie en la que en un empleado camina o trabaja para desempeñar sus deberes de trabajo.



0001526

OSHA categoriza los agujeros de piso en dos tipos principales:

- Agujeros de **más de 6 pies de profundidad** al que una persona pudiera caer **requiere protección con sistemas anticaídas, barandales o cubiertas.**
- **Agujeros menores a 6 pies de profundidad** (sin fondo mínimo especificado) que **requieran que los empleados sean protegidos de tropiezos o caminar al agujero, colocando cubiertas sobre ellos.**

Ejemplos de agujeros de piso incluyen:

- Tablones de Piso Faltantes
- Grava o Tierra Hundida
- Escalera Completamente Encerrada
- Drenajes de Techo y Piso
- Concreto Astillado o Quebrado
- Aberturas de Concreto Prefabricado
- Huevo de Elevador
- Agujeros Taladrados en Muelle
- Pozos
- Tragaluces



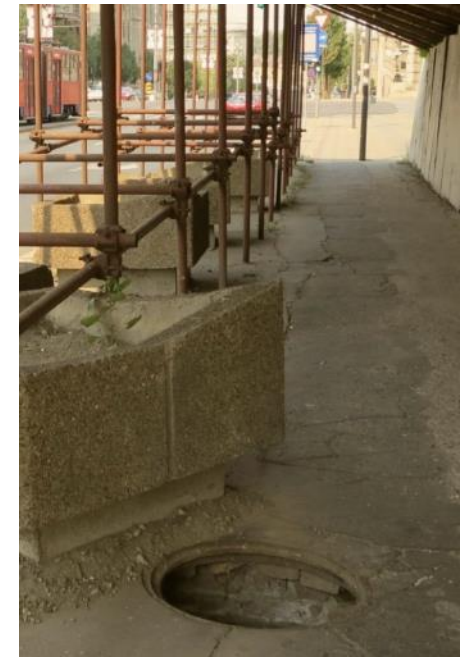
0000984



0001516



0001514



0001544

- **Cuando un agujero no está en uso, siempre asegure que esté protegido por una cubierta o sistema de barandal que sea erguido junto a los lados sin protección del agujero.**



0000112

- Los agujeros de piso o aberturas deben ser protegidas para prevenir que los trabajadores se tropiecen y/o caigan a ellos.

OSHA Estándar 1926.501(b)(4)(ii) *Cada empleado en una superficie de caminado/trabajo debe estar protegido de tropiezos o pisar en o a través de agujeros con cubiertas.*

- La cubierta de los agujeros de piso debe ser suficientemente fuerte y durable para soportar al menos el doble del peso de los empleados, equipo y materiales que pueden ser impuestos en la cubierta en cualquier momento.



0001527



0001515

- Si las cubiertas de protección no son instaladas o no están disponibles para los agujeros de piso notados en el sitio de trabajo, notifique inmediatamente al personal apropiado para abordar el riesgo.

- Los tragaluces deben tener sistemas contra caídas, barandales o cubiertas para prevenir caídas a niveles inferiores.
- No trabaje cerca de tragaluces a menos que una protección contra caídas adecuada esté colocada.

OSHA Estándar 1926.501(b)(4)(iii) *Cada empleado en una superficie de caminado/trabajo debe estar protegido de objetos que caigan a través de agujeros (incluyendo tragaluces) por cubiertas.*

- Los agujeros de piso abiertos, incluyendo tragaluces o agujeros de piso con protección inadecuada, pueden crear un riesgo de golpe a otra persona que pueda estar caminando o trabajado debajo de este agujero de piso.



0001530



0001545

- Las cubiertas de agujeros de piso deben ser instaladas o aseguradas de manera que prevengan el desplazamiento accidental por viento, equipo u otros empleados.

OSHA Estándar 1926.502(i)(1) *Cubiertas [para agujeros de piso] ubicados en caminos y pasillos vehiculares deben ser capaces de soportar, sin fallo, al menos el doble de la carga máxima de eje del vehículo más grande esperado a cruzar por la cubierta.*



0001546

- Nunca use papel, cartón, una carpa u otro material suave para cubrir un agujero de piso.
- Resguarde todos los agujeros de piso nuevos inmediatamente.
- Siempre use un sistema personal contra caídas (PFAS) cuando sea requerido trabajar cerca o sobre cualquier abertura sin cubierta de más de 6 pies por encima de un nivel inferior.



0001528



0000968

COPYRIGHT Y RENUNCIA DE RESPONSABILIDAD

Este material es la propiedad intelectual de Weeklysafety.com, LLC. La compra de este material de Weeklysafety.com, LLC permite al dueño el derecho de usar este material con el propósito de seguridad en el espacio de trabajo y educación. El uso de este material para cualquier otro propósito, particularmente uso comercial, está prohibido. Este material, incluyendo las fotografías, no puede ser re-vendido. Weeklysafety.com, LLC no garantiza ni asume ninguna responsabilidad legal o responsabilidad de la precisión, integridad o utilidad de ninguna información, aparato, producto o proceso expuesto en estos materiales. Las fotos mostradas en esta presentación pueden representar situaciones que no están en cumplimiento con los requerimientos de seguridad aplicables de la Administración de Salud y Seguridad Ocupacional (OSHA). Estos materiales están destinados solo a propósitos informativos y no es la intención de Weeklysafety.com, LLC proveer entrenamiento basado en el cumplimiento. La intención es abordar la concientización de riesgos en la construcción e industrias relacionadas y reconocer los riesgos potenciales presentes en muchos espacios de trabajos. Estos materiales están destinados a discutir solamente las Regulaciones Federales, ya que los requerimientos Estatales pueden ser más rigurosos. Muchos estados operan su propio OSHA del estado y pueden tener estándares diferentes a la información presentada en este entrenamiento. Es la responsabilidad del empleador y sus empleados el cumplir con todas las reglas de seguridad y regulaciones OSHA pertinentes en la jurisdicción en la cual trabajan.

RECONOMIENTO DE FOTOS

A menos que se especifique debajo, todas las fotos son propiedad intelectual de Weeklysafety.com, LLC y no pueden ser usadas en cualquier otro material de entrenamiento ni ser re-ventas para ningún propósito.

- 0000112 Storyblocks License for Weeklysafety.com
- 0000968 Shutterstock License for Weeklysafety.com
- 0000984 Shutterstock License for Weeklysafety.com
- 0001514 – 0001516 Shutterstock License for Weeklysafety.com
- 0001526 – 0001528 Shutterstock License for Weeklysafety.com
- 0001530 Shutterstock License for Weeklysafety.com
- 0001544 Matthias Mueller. flickr.com/photos/trendscout/8068443149/; Creative Commons BY 2.0
- 0001545 U.S. Army Corps of Engineers Europe District. flickr.com/photos/europedistrict/33456068945/; Creative Commons BY 2.0
- 0001546 Colorado College Tutt Library. flickr.com/photos/tuttlibrary/30720663755/; Creative Commons BY 2.0

Para más información en este tema semanal de seguridad, otros temas que están disponibles y la lista completa de preguntas frecuentes por favor visita www.weeklysafety.com o envía un correo a safety@weeklysafety.com.