

Las escaleras son una superficie para caminar muy común en la mayoría de los sitios de construcción ya que están siendo construidas y luego durante la fase construcción mientras se usan para mover materiales de un nivel a otro. Caídas de escaleras pueden llevar a lesiones serias o incluso la muerte. Los empleadores deben tomar medidas en sus lugares de trabajo para proteger a los empleados de resbalamientos, tropiezos o riesgos de caídas en cualquier superficie de caminado/trabajo y los empleados tienen la responsabilidad de usar las escalera correctamente, como debe ser. Este tema se enfoca en cómo una escalera debe ser construida y el uso apropiado para prevenir caídas potenciales.

OSHA Estándar de Construcción 1926.1052 en Subparte X cubre *Escaleras*

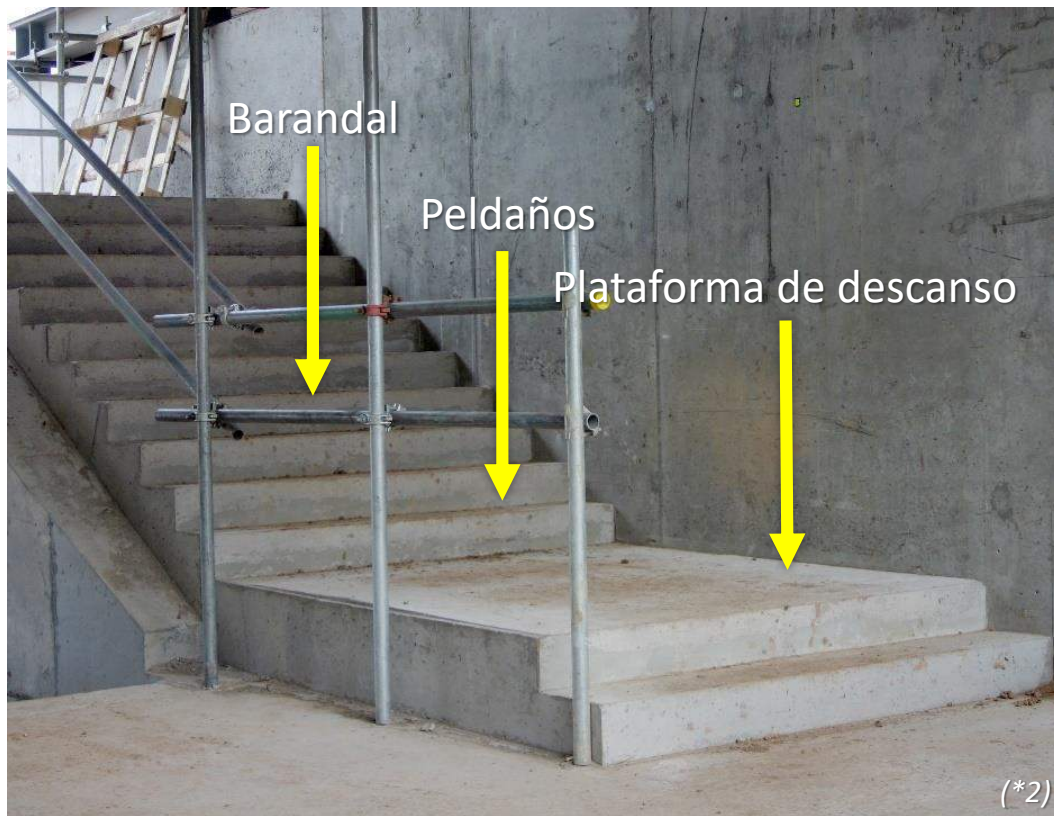


(*1)

Las escaleras consisten típicamente de:

- ✓ 1 – Plataforma de descanso
- ✓ 2 – Barandal o sistema de barandilla de escalera
- ✓ 3 – Peldaños (Contrahuellas)

- Cada tramo de escaleras que tenga al menos 4 peldaños debe estar equipado con sistema de barandilla y/o barandal.
- Los lados y esquinas sin protección de las plataformas de descanso deben ser proporcionadas sistemas de barandillas.



Las plataformas de descanso en escaleras deben estar libres de obstrucciones como acumulación de escombros, materiales, basura. La puerta o entrada hacia una plataforma de una escalera deben abrirse libremente y no presentar un riesgo de tropiezo.

OSHA Estándar 1926.1052(c)(1) Las escaleras que tengan cuatro o más peldaños o se eleven a más de 30 pulgadas (76 cm), lo que sea menor, deben estar equipadas con al menos un barandal y un sistema de barandilla junto a cada lado u orilla sin protección.

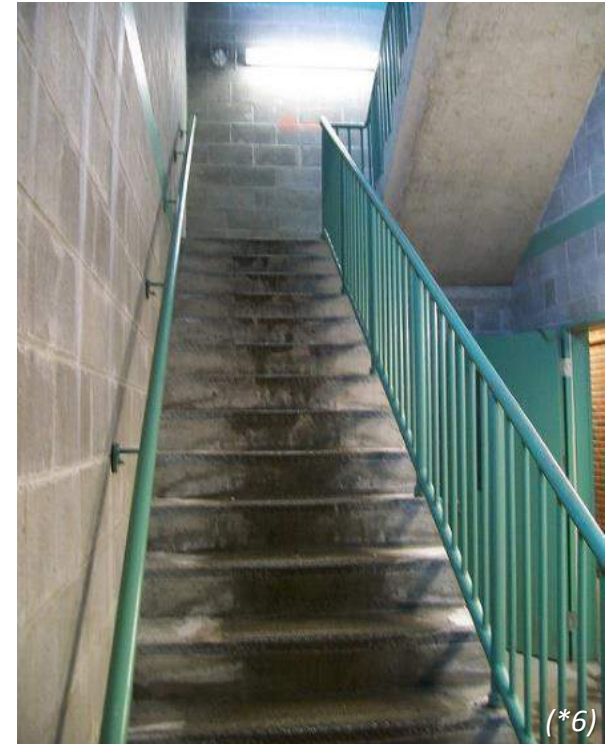


Cuando una escalera está bajo construcción y no se han instalado aún los pasamanos, barandillas o sistema de barandales, una cinta de precaución o barricada debe colocarse para prevenir el uso de la escalera.

Todos los trabajadores deben tomar las siguientes precauciones cuando las escaleras se usan en cualquier sitio de trabajo:

- Siempre use los barandales al subir o bajar una escalera.
- Tenga precaución de condiciones ambientales como hielo, nieve o acumulación de lluvia que pudiera acumularse en los peldaños de la escalera.

OSHA Estándar 1926.1052(a)(7) *Las condiciones resbalosas en las escaleras deben ser eliminadas antes de que se usen para alcanzar otros niveles.*



Grasa presente en estos peldaños, presentado un riesgo posible de resbalamiento.

- Solo de un paso a la vez cuando suba o baje la escalera.
- Las escaleras deben ser mantenidas limpias y libres de basura, escombros o cualquier cosa que pudiera causar que los escalones estén resbalosos.
- Nunca use escaleras ni plataformas de descanso como lugar de almacenaje, ni temporalmente.

Los empleadores son responsables de asegurar que todas las escaleras que estén en uso en el lugar de trabajo sean seguras. Los trabajadores deben alertar a la administración de cualquier cuestión insegura o riesgos potenciales notados en o cerca de las escaleras.

- Inspeccionar escaleras por irregularidades como peldaños faltantes, barandales flojos, corrosión, agujeros, grasa, salpicaduras o alfombra/tapetes sueltos.
- Estar al pendiente de las puertas que se abren en plataformas de escaleras.
- Asegurar que hay iluminación adecuada en las escaleras.
- Mantenga las herramientas sueltas y basura fuera de las escaleras para prevenir riesgos de tropiezo.
- Asegure que las escaleras tienen los rieles de seguridad requeridos, incluso si son temporales.
- Las escaleras deben estar libres de cualquier proyección peligrosa, como clavos sueltos.
- Las escaleras bajo construcción deben tener barricadas de seguridad colocadas.



OSHA Estándar 1926.1052(b)(1) *Excepto durante la construcción de la escalera, el tráfico a pie se prohíbe en escaleras voladizas donde los peldaños o descansos deben ser llenados con concreto u otro material en otra fecha, a menos que las escaleras estén temporalmente equipadas con madera u otro material sólido al menos en la orilla superior de cada peldaño. Dichos peldaños y descansos temporales deben ser reemplazados cuando se desgasten debajo del nivel de la orilla superior del peldaño.*

La mayoría de los incidentes de escaleras ocurren cuando un empleado no está poniendo atención, ellos están apurándose y no están viendo donde pisan.

- Nunca lleve una carga con ambas manos al subir o bajar escaleras. Esto es peligroso por muchas razones:
 - Su atención está concentrada en balancear la carga
 - Su visión está bloqueada y no puede ver las escaleras frente a usted
 - Sus manos están muy llenas para sujetarse del barandal
- Asegure que sus zapatos estén atados antes de usar cualquier escalera.
- Al caminar con otros, ponga un buen ejemplo al subir y bajar las escaleras cuidadosamente al usar el barandal.
- Reportar o limpiar salpicaduras o basura encontrada en las escaleras.
- Reporte cualquier situación en la que no haya suficiente iluminación proporcionada en cualquier escalera del lugar de trabajo, en interior o exterior.
- Nunca corra hacia arriba o abajo de la escalera y evite distracciones como tratar de obtener la atención de compañeros de trabajo o ver su celular.



COPYRIGHT Y RENUNCIA DE RESPONSABILIDAD

Este material es la propiedad intelectual de Weeklysafety.com, LLC. La compra de este material de Weeklysafety.com, LLC permite al dueño el derecho de usar este material con el propósito de seguridad en el espacio de trabajo y educación. El uso de este material para cualquier otro propósito, particularmente uso comercial, está prohibido. Este material, incluyendo las fotografías, no puede ser re-vendido. Weeklysafety.com, LLC no garantiza ni asume ninguna responsabilidad legal o responsabilidad de la precisión, integridad o utilidad de ninguna información, aparato, producto o proceso expuesto en estos materiales. Las fotos mostradas en esta presentación pueden representar situaciones que no están en cumplimiento con los requerimientos de seguridad aplicables de la Administración de Salud y Seguridad Ocupacional (OSHA). Estos materiales están destinados solo a propósitos informativos y no es la intención de Weeklysafety.com, LLC proveer entrenamiento basado en el cumplimiento. La intención es abordar la concientización de riesgos en la construcción e industrias relacionadas y reconocer los riesgos potenciales presentes en muchos espacios de trabajos. Estos materiales están destinados a discutir solamente las Regulaciones Federales, ya que los requerimientos Estatales pueden ser más rigurosos. Muchos estados operan su propio OSHA del estado y pueden tener estándares diferentes a la información presentada en este entrenamiento. Es la responsabilidad del empleador y sus empleados el cumplir con todas las reglas de seguridad y regulaciones OSHA pertinentes en la jurisdicción en la cual trabajan.

RECONOMIENTO DE FOTOS

A menos que se especifique debajo, todas las fotos son propiedad intelectual de Weeklysafety.com, LLC y no pueden ser usadas en cualquier otro material de entrenamiento ni ser re-ventas para ningún propósito.

- (*1) Fotografía – MTA Capital Construction Mega Project. <https://www.flickr.com/photos/mtacc-esa/14405675702/>
- (*2) Fotografía – Shutterstock; shutterstock_1068124. Purchased by Weeklysafety.com, Standard License.
- (*3) Fotografía – ActiveSteve; Stair Detail. <https://www.flickr.com/photos/activesteve/4479707757/>
- (*4) Fotografía – MTA New York State. <https://www.flickr.com/photos/mtaphotos/6207195281/>
- (*5) Fotografía – Free-Photos; steps-388914_960_720. <https://pixabay.com/en/steps-stairs-up-staircase-stairway-388914/>
- (*6) Fotografía – haven't the slightest; stairway. <https://www.flickr.com/photos/lazylikewally/3292848055/>
- (*7) Fotografía – MTA Capital Construction Mega Project. <https://www.flickr.com/photos/mtacc-esa/20538838182/>
- (*8) Fotografía – Joseph Nadler; Stairs (Temporary). <https://www.flickr.com/photos/antijoe/3243205505/>

Creative Commons License: <https://creativecommons.org/licenses/by-nd/2.0/>

Para más información en este tema semanal de seguridad, otros temas que están disponibles y la lista completa de preguntas frecuentes por favor visita www.weeklysafety.com o envía un correo a safety@weeklysafety.com.